

希赛网, 专注于软考、PMP、通信考试的专业 IT 知识库和在线教育平台。希赛网在线题库, 提供历年考试真题、模拟试题、章节练习、知识点练习、错题本练习等在线做题服务, 更有能力评估报告, 让你告别盲目做题, 针对性地攻破自己的薄弱点, 更高效的备考。

希赛网官网: <http://www.educity.cn/>

希赛网软件水平考试网: <http://www.educity.cn/rk/>

希赛网在线题库: <http://www.educity.cn/tiku/>

2017 上半年网管案例分析真题答案与解析: <http://www.educity.cn/tiku/tp20956.html>

2017 年上半年网络管理员考试下午真题 (参考答案)

● 阅读以下说明, 回答问题 1 至问题 3, 将解答填入答题纸对应的解答栏内。

【说明】

某企业网络拓扑结构如图 1-1 所示, 租用 ADSL 宽带实现办公上网, 配备一台小型路由器, 实现 ADSL 自动拨号和 DHCP 服务功能, 所有内部主机(包括台式机和笔记本)通过路由器实现 Internet 资源的访问。该网络的 IP 地址段为 192.168.1.0/24, 网关为 192.168.1.254, 防病毒服务器的 IP 地址为 192.168.1.1, 网络打印机的 IP 地址为 192.168.1.1, 其他 IP 地址均通过 DHCP 分配。

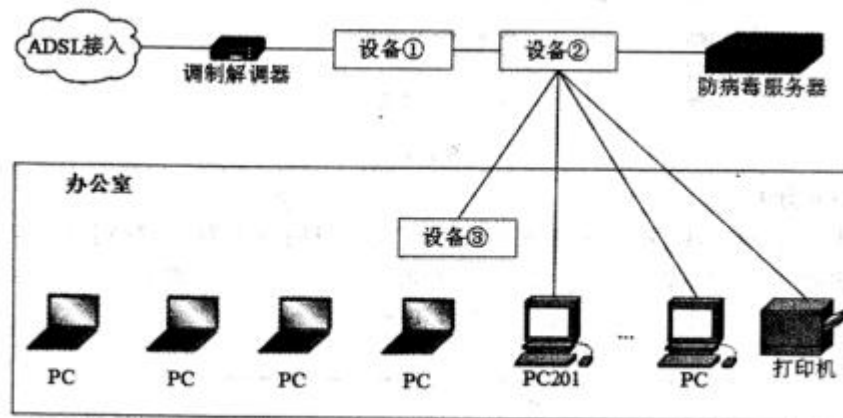


图 1-1

【问题 1】(6 分)

图 1-1 中, 设备①处应部署 (), 设备②处应部署 (), 设备③处应部署 ()。

(1)~(3) 备选答案

- (1) A. 交换机
B. 无线 AP
C. 路由器

【问题 2】(8 分)

图 1-2 为路由器的 ADSL 配置页面, WAN 口连接类型应选择 (); 图 1-3 为路由器的 DHCP 服务页面, 地址池开始地址为 (); 结束地址为 (); 图 1-4 为路由器的 LAN 口配置页面, 此处的 IP 地址为 ()。

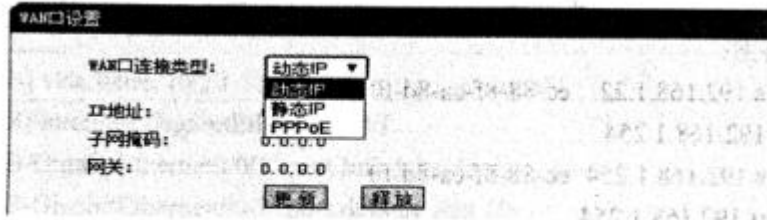


图 1-2

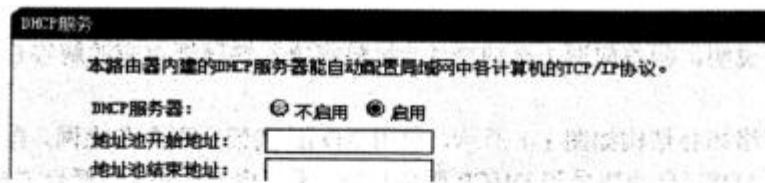


图 1-3

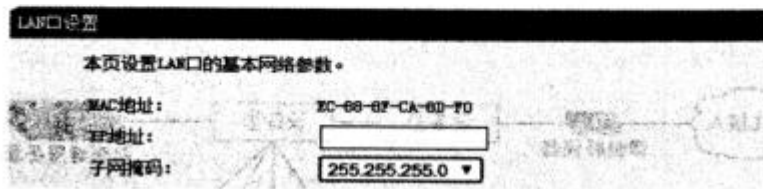


图 1-4

【问题 3】(6 分)

图 1-1 中, PC201 主机发生网络故障, 无法访问互联网, 网络管理员在该主机 Windows 的命令行窗口输入 () 命令, 结果如图 1-5 所示, 可判断该主机故障为 ()。在命令行窗口输入 () 命令后该主机恢复正常。

Internet 地址	物理地址	类型
192.168.1.10	00-1b-a9-c4-7d-0c	动态
192.168.1.22	78-02-f8-f0-fc-c4	动态
192.168.1.254	78-02-f8-f0-fc-c4	动态
224.0.0.22	01-00-5e-00-00-16	静态
224.0.0.251	01-00-5e-00-00-5b	静态
224.0.0.252	01-00-5e-00-00-fc	静态
239.255.255.250	01-00-5e-7f-ff-fa	静态

图 1-5

(8) 备选答案

- (2) A. ping
- B. arp
- C. nslookup
- D. tracert

(10) 备选答案:

- (3) A. arp-s 192.168.1.22 ec-88-8f-ca-8d-f0
- B. ping 192.168.1.254
- C. arp-s 192.168.1.254 ec-88-8f-ca-8d-f0
- D. tracert 192.168.1.254

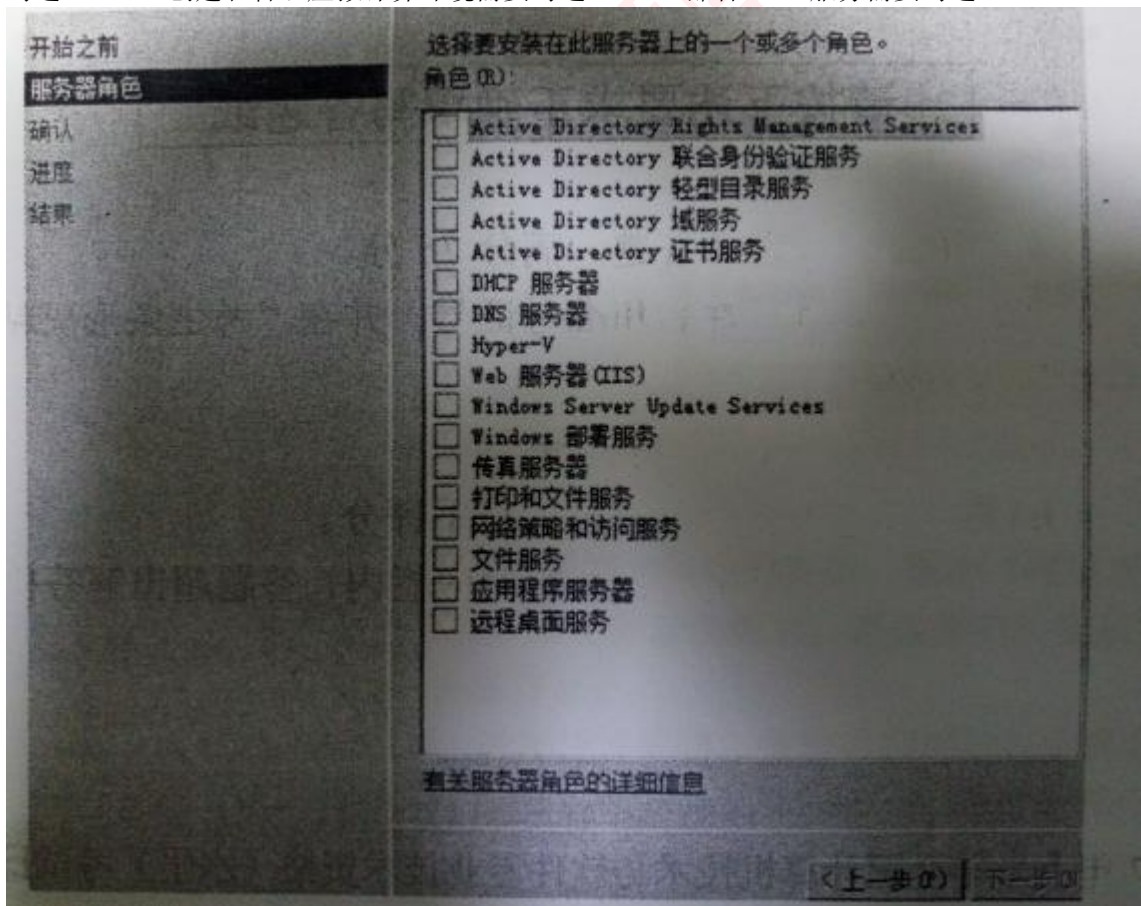
● 阅读以下说明，回答问题 1 至问题 3，将解答填入答题纸对应的解答栏内。

【说明】

某单位采用 Windows 操作系统配置 Web 服务器，根据配置回答下列问题。

【问题 1】 (6 分)

图 2-1 是安装服务器角色界面截图，通过勾选角色安装需要的网络服务。建立 FTP 需要勾选 ()，创建和管理虚拟计算环境需要勾选 ()，部署 VPN 服务需要勾选 ()。



【问题 2】 (10 分)

图 2-2 是 Web 服务安装后的网站管理界面，图中“MIME 类型”的作用是 ()。“SSL 设置”的作用是 ()，“错误页”的作用是 ()。

- () 备选答案:
- (2) A. 配置网站 SSL 加密的 CA 证书路径
B. 配置网站或应用程序内容与 SSL 的关系
- () 备选答案:
- (3) A. 配置 HTTP 的错误响应
B. 配置动态网页的错误响应

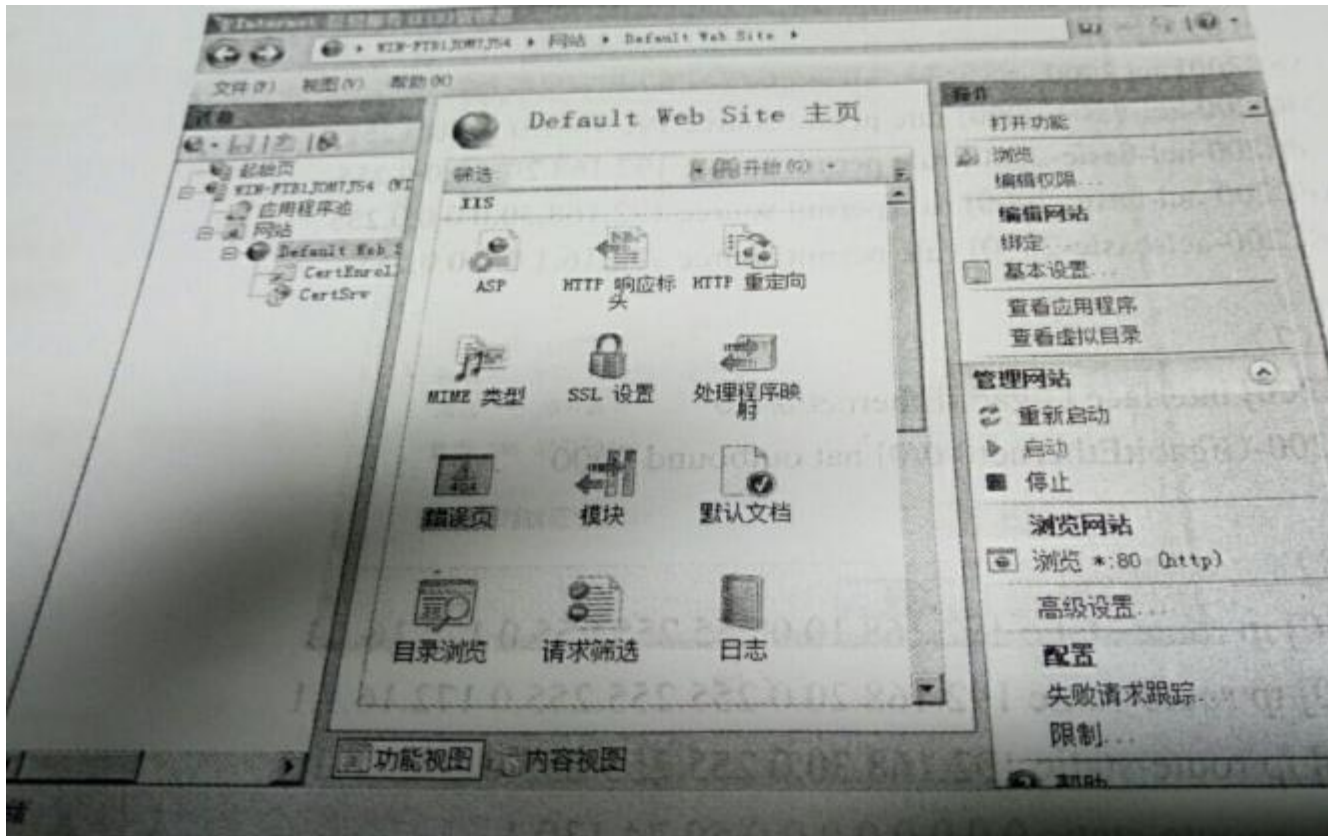


图 2-3 是配置添加网站的界面，图中“测试设置”的内容包括 () 和授权。采用图中配置，点击确定按钮后，系统弹出的提示是 ()。

- () 备选答案:
- (4) A. 未配置主机名，确定以后再添加主机名。
B. 端口已经分配，确定是否重复绑定端口。

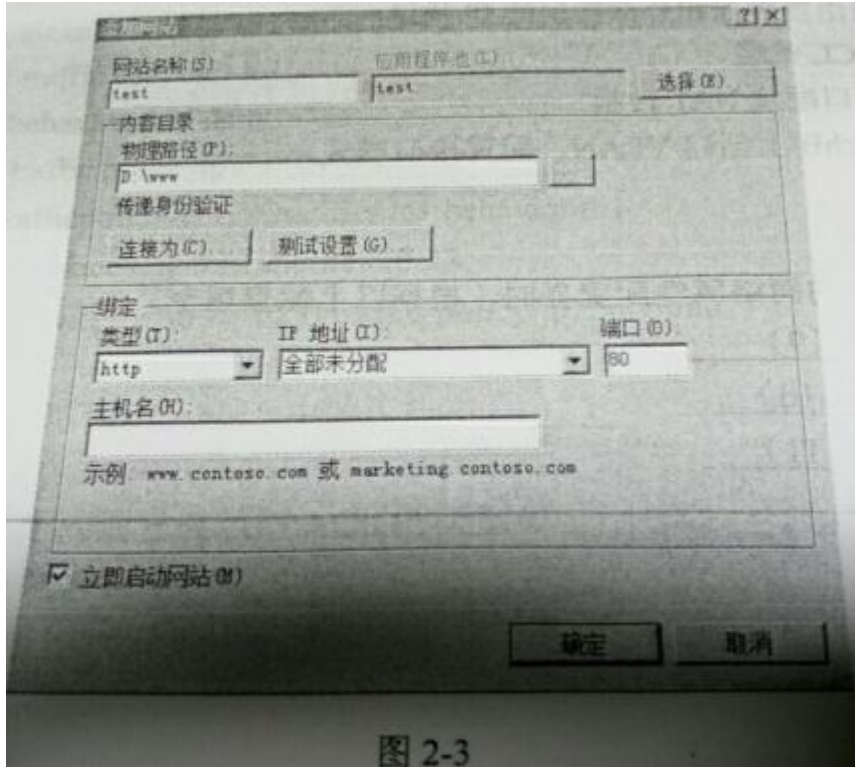


图 2-3

【问题 3】(4 分)

若该单位的防火墙做了服务器地址映射, 则图 2-3 中"IP 地址"应填写为 ()。若服务器的域名是 www.test.com, "端口"更改为 8000, 则外网用户访问该网站的 URL 是 ()。

() 备选答案:

- (5) A. 给服务器分配的内网地址
B. 经过 DNS 解析的外网地址

● 阅读以下说明, 回答问题 1 至问题 3. 将解答填入答题纸对应的解答栏内。

【说明】

某局域网的拓扑结构如图 3-1 所示。

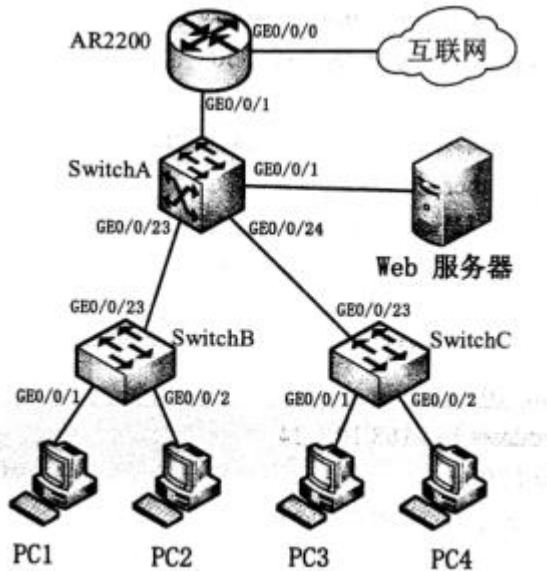


图 3-1

【问题 1】 (8 分)

网络的主要配置如下，请解释配置命令。

// ()

```
[SwitchB] vlan batch 10 20
[SwitchB] interface GigabitEthernet 0/0/1
[SwitchB-GigabitEthernet0/0/1] port link-type access
[SwitchB-GigabitEthernet0/0/1] port default vlan 10
[SwitchB] interface GigabitEthernet0/0/2
[SwitchB-GigabitEthernet0/0/2] port link-type access
[SwitchB-GigabitEthernet0/0/2] port default vlan 20
[SwitchB] interface GigabitEthernet0/0/23
[SwitchB-GigabitEthernet0/0/23] port link-type trunk
[SwitchB-GigabitEthernet0/0/23] port trunk allow-pass vlan 10 20
```

// ()

```
[SwitchA] vlan batch 10 20 30 100
[SwitchA] interface GigabitEthernet 0/0/23
[SwitchA-GigabitEthernet0/0/23] port link-type trunk
[SwitchA-GigabitEthernet0/0/23] port trunk allow-pass vlan 10 20
```

// ()

```
[SwitchA] interface GigabitEthernet 0/0/24
[SwitchA-GigabitEthernet0/0/24] port link-type trunk
[SwitchA-GigabitEthernet0/0/24] port default vlan 30
```

//配置连接路由器的接口模式，该接口属于 VLAN100

```
[SwitchA] interface GigabitEthernet 0/0/1
[SwitchA-GigabitEthernet0/0/1] port link-type access
[SwitchA-GigabitEthernet0/0/1] port default vlan 100
```

//配置内网网关和连接路由器的地址

```
[SwitchA] interface Vlanif 10
[SwitchA- Vlanif10] ip address 192.168.10.124
```

```
[SwitchA] interface Vlanif 20
[SwitchA- Vlanif20] ip address 192.168.20.124
[SwitchA] interface Vlanif 30
[SwitchA- Vlanif30] ip address 192.168.30.124
[SwitchA] interface Vlanif 100
[SwitchA- Vlanif100] ip address 172.16.1.124
// ( )
[SwitchA] ip route-static 0.0.0.0 0.0.0.0 172.16.1.2
// ( )
[AR2200] interface GigabitEthernet 0/0/0
[AR2200- GigabitEthernet 0/0/0] ip address 59.74.130.230
[AR2200] interface GigabitEthernet 0/0/1
[AR2200- GigabitEthernet 0/0/1] ip address 172.16.1.224

// ( )
[AR2200] acl 2000
[AR2200-acl-basic-2000] rule permit source 192.168.10.0 0.0.0.255
[AR2200-acl-basic-2000] rule permit source 192.168.20.0 0.0.0.255
[AR2200-acl-basic-2000] rule permit source 192.168.30.0 0.0.0.255
[AR2200-acl-basic-2000] rule permit source 172.16.1.0 0.0.0.255

// ( )
[AR2200] interface GigabitEthernet 0/0/0
[AR2200- GigabitEthernet 0/0/0] nat outbound 2000

// ( )
[AR2200] ip route-static 192.168.10.0 255.255.255.0 172.16.1.1
[AR2200] ip route-static 192.168.20.0 255.255.255.0 172.16.1.1
[AR2200] ip route-static 192.168.30.0 255.255.255.0 172.16.1.1
[AR2200] ip route-static 0.0.0.0 0.0.0.0 59.74.130.1
```

() - () 备选答案

- A. 在 SwitchC 上配置接口模式，该接口属于 VLAN30
- B. 配置指向路由器的静态路由
- C. 在 SwitchA 上创建 VLAN，配置接口模式并放行 VLAN 10 和 VLAN 20
- D. 配置到内网的静态路由和到外网的静态路由
- E. 配置路由器内部和外部接口的 E 地址
- F. 配置 ACL 策略
- G. 外网接口配置 NAT 转换
- H. 在 SwitchB 上创建 VLAN，配置接口模式

【问题 2】(6 分)

图 3-2 是 PC4 的网络属性配置界面，根据以上配置填空。

IP 地址: ()

子网掩码: ()

默认网关: ()

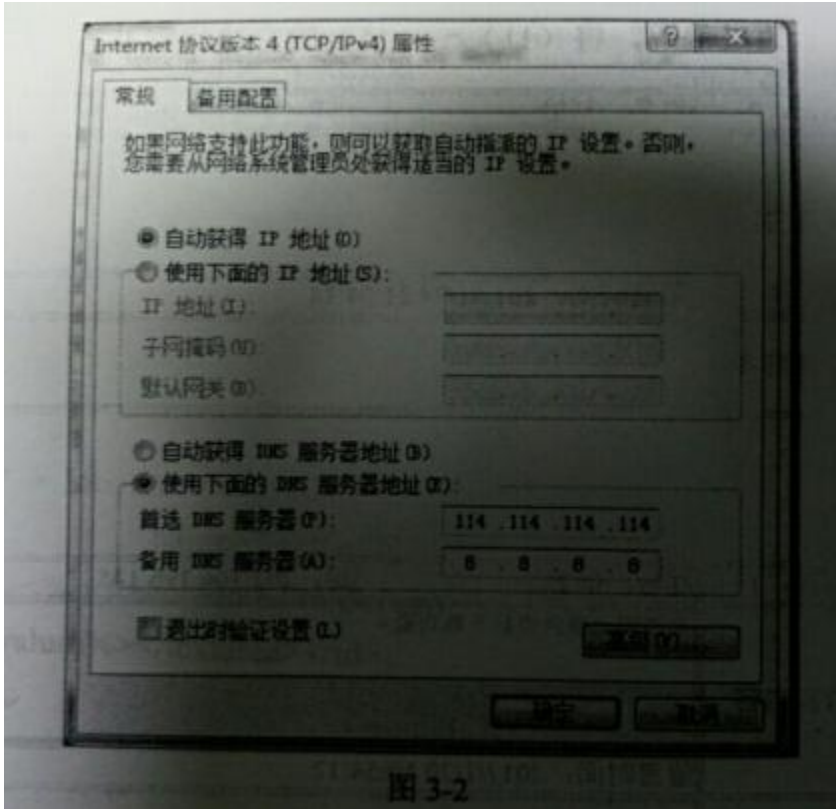


图 3-2

【问题 3】 (6 分)

//为了限制 VLAN 10 中的用户的访问，在网络中增加了如下配置。

```
[SwitchA]time-range t 8:00 to 18:00 daily
[SwitchA]acl number 3002
[SwitchA-acl-adv-3002] rule 5 deny ip source 192.168.10.0 0.0.0.255 destination 192.168.30.0 0
time-range t
[SwitchA] traffic classifier tc 1
[SwitchA- classifier tc 1] if-match acl 3002
[SwitchA] traffic behavior tbl
[SwitchA- behavior tbl] deny
[SwitchA] traffic policy tpl
[SwitchA- traffic policy tpl] classifier tcl behavior tbl
[SwitchA]interface GigabitEthernet0/0/23
[SwitchA-GigabitEthernet0/0/23] traffic-policy tpl inbound
```

1. 以上配置实现了 VLAN 10 中的用户在 () 时间段可以访问 VLAN () 中的主机。J
2. ACL 中的编号表示该 ACL 的类型是 ()。

- 阅读下列说明，回答问题 1 至问题 2，将解答填入答题纸的对应栏内。

【说明】

某网站涉及了一个留言系统，能够记录留言者的姓名 IP 地址以及留言时间。撰写留言页面如图 4-1 所示，表 4-1 为利用 Microsoft Access 创建的数据库 lyb。

撰写留言

图 4-1

表 4-1 创建的字段

字段名称	数据类型	字段作用
name	文本	留言人姓名
ly	备注	留言内容
ipadd	文本	留言人 IP 地址
hf	备注	回复内容
lytime	日期/时间	留言时间

【问题 1】 (共 10 分)

以下图 4-1 所示 write.asp 页面的部分代码, 请仔细阅读该段代码, 将 (1) ~ (10) 的空缺代码补齐。

```

Set MM_editCmd = Serve.CreateObject ("ADODB.Command")
MM_editCmd.ActiveConnection = MM_Connbook STRING
MM_editCmd.CommandText = "INSERT INTO lyb (name, (1) , ipadd, lytime)
VALUES
(?,?,?,?) "
MM_editCmd.Prepared =true
MM_editCmd.Parameters.AppendMM_editCmd.CreateParameter ("param1", 202, 1,
255,
Request.Form ("name")) ' adVarChar
MM_editCmd.Parameters.AppendMM_editCmd.CreateParameter ("param2", 203, 1,
536870910, Request.From("ly"))' adlongvarwchar
MM_editCmd.Parameters.AppendMM_editCmd.CreateParameter ("param3", 202, 1,
255,
(2).Form ("ipadd")) ' adVarChar
MM_editCmd.Parameters.AppendMM_editCmd.CreateParameter ("param4", 135, 1, -1,
MM_IIF (Request.Form ( "lytime" ) ,Request.Form
"lytime" ) ,null) ) 'adDBTimeStamp
MM_editCmd.Execute
MM_editCmd.AditCmd,ActiveConnection.Close

<body>
<%IP=Ruquest ( "REMOTE_ADDR" ) %>
    
```

```

<P><strong>撰写语言
< / strong>< / p>
< / hr>
<form ACTION="<%=MM_editAction%>"METHOD=" ( 3 ) "id="form1"name="form1">
<table width="500"borde="1"align="center"
<tr>
<td width="94"align="right">您的姓名< / td>
<td width="390"align="left"><label for ="name">< / label>
<input type="text"name"id="name" / >< / td>
< / tr>
<tr>
<td align="right">您的留言< / td>
<td align="left"><label for ="ly">< / label>
< ( 4 ) name="ly"cols ="50"rows="5" id="ly">< / textarea>< / td>
< / tr>
<tr>
<td align="center"><a herf =" ( 5 ) .asp">返回首页< / a>< / td>
<td align="center"><input name=" ( 6 ) "type="hidden" id="ipadd" value ="<%=ip%>" / >
<input name="lytime"type=" ( 7 ) id="lytime" value="<%= ( 8 ) 0%>" / >
<input type=" ( 9 ) "name="button" id="button" value="提交" / ><label for="radio"
<input type=" ( 10 ) "name="button2" id="button" value="重置" / >
< / label>< / td>
<tr>
< / table>

```

(1)~ (10) 备选答案

- (4) A. submit B.ipadd C.ly D.reset E.index F.post G.now H.textara I.Request J.hidden

【问题 2】 (共 5 分)

图 4-2 是留言信息显示页面.系统按照 B 值从大到小的顺序依次显示留言信息, 点击图 4-1 "返回首页"将返回到此页面。以下是图 4-2 所示页面文件 index.asp 的部分代码, 请仔细阅读该段代码, 将 (11) ~ (15) 的空缺代码补齐。

留言: 2	姓名: 刘怡	IP: 202.118.0.12
留言内容	有事咨询, 请提供联系方式。	
	留言时间: 2017/1/24 21:54:18	
回复内容		

留言: 1	姓名: 张宏	IP: 202.106.196.115
留言内容	希望网站提供资料下载功能。	
	留言时间: 2017/1/20 10:54:12	
回复内容		

图 4-2

```
Set Recordset1_cmd = Server.CreateObject ("ADODB.Command")
Recordset1_cmd.ActiveConnection = MM Connbook STRING
Recordset1_cmd.CommandText = "SELECT * FROM lyb ORDER BY (11) — DESC"
Recordset1_cmd.Prepared =true
```

```
<body>
<%
While ( (Repeat1_numRows<>0) AND (NOT Recordet1.EOF) )
%>
<p>&nbsp;&nbsp;&nbsp;</ p>
<table width="500"border="1">
<tr>
<td width="108">留言: <%= (Recordset1.Fields.Item ("ID") .Value) %></ td>
<td width="196">姓名: <%= (Recordset1.Fields.Item (" (12) ") .Value) %></ td>
<td width="174">IP: <%= (Recordset1.Fields.Item (" (13) ") .Value) %></ td>
</ tr>
<tr>
<td rowspan="2">留言内容</ td>
<td colspan="2"><label for "textfield"></ label>
<textarea name="textfield" cols="45" rows="5"
id="textfield"><%= (Recordset1.Fields .Item("ly").Value)%><Itextarea></td>
</tr>
<tr>
<td colspan="2">留言时间: <%= (Recordset1.Fields.Item("(14) ").Value)%></td>
</tr>
<tr>
<td>回复内容</td>
<td colspan="2"><label for="textfield2"></label>
```

```
<textarea          name="textfield2"      cols="45"      rows="3"
id="textfield2"><%=Recordset1.Fields .Item
("(15)").Value%></textarea></td>
</tr>
</table>
```

(11) ---- (15) 备选答案 z

- (5) A. hf
B. ipadd
C. ID
D. name
E. lytime

希赛网在线题库