

希赛网, 专注于软考、PMP、通信考试的专业 IT 知识库和在线教育平台。希赛网在线题库, 提供历年考试真题、模拟试题、章节练习、知识点练习、错题本练习等在线做题服务, 更有能力评估报告, 让你告别盲目做题, 针对性地攻破自己的薄弱点, 更高效的备考。

希赛网官网: <http://www.educity.cn/>

希赛网软件水平考试网: <http://www.educity.cn/rk/>

希赛网在线题库: <http://www.educity.cn/tiku/>

2009 年下半年网管案例分析真题答案与解析: <http://www.educity.cn/tiku/tp1166.html>

## 2009 年下半年网络管理员考试下午真题 (参考答案)

- 阅读以下说明, 回答问题 1 至问题 4, 将解答填入答题纸对应的解答栏内。

### 【说明】

某公司采用代理服务器接入 Internet, 网络拓扑结构如图 1-1 所示。

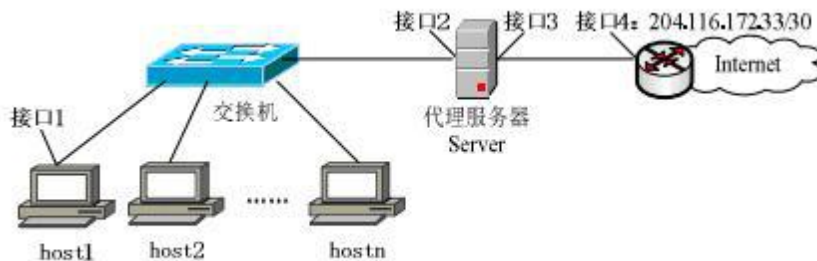


图 1-1

在 host1 的 DOS 命令窗口中, 运行 route print 命令显示其路由信息, 得到的结果如图 1-2 所示

```
Active Routes
Network Destination  Netmask          Gateway           Interface         Metric
-----
0.0.0.0              0.0.0.0          118.165.3.190    118.165.3.178    20
118.165.3.128       255.255.255.192  118.165.3.178    118.165.3.178    20
118.165.3.178       255.255.255.255  127.0.0.1        127.0.0.1        20
118.255.255.255     255.255.255.255  118.165.3.178    118.165.3.178    20
127.0.0.0           255.0.0.0        127.0.0.1        127.0.0.1        1
224.0.0.0           240.0.0.0        118.165.3.178    118.165.3.178    20
255.255.255.255     255.255.255.255  118.165.3.178    118.165.3.178    1
```

图 1-2

### 【问题 1】 (8 分)

请填写 host 1 的 Internet 协议属性参数。

IP 地址: (1);

更多考试真题及答案与解析, 关注希赛网在线题库 (<http://www.educity.cn/tiku/>)

子网掩码: (2);  
 默认网关: (3);  
 其中, host 1 默认网关为图中接口 (4) 处的 IP 地址。

【问题 2】(3 分)

若 host 1 要访问 Internet 根据默认路由, 数据报文经 IP 地址为 (5) 的接口发送到 IP 地址为 (6) 的网关。

【问题 3】(2 分)

与命令 route print 作用等价的命令为 (7)。

(7) 各选答案:

- (1) A. netstat -r  
 B. ping  
 C. tracert  
 D. arp -a

【问题 4】(2 分)

接口 3 的 IP 地址为 (8)。

● 阅读以下说明, 回答问题 1 至问题 5, 将解答填入答题纸对应的解答栏内。

【说明】

某公司要在 Windows 2003 Server 上搭建内部 FTP 服务器, 服务器分配有一个静态的公网 IP 地址 228.121.12.38。FTP 服务器的创建可分为安装、配置、测试等三个过程。其中图 2-1 和图 2-2 分别为配置过程中 FTP 站点创建和 FTP 站点属性的配置窗口。



图 2-1



图 2-2

【问题 1】(2 分)

在 Windows 2003 中安装 FTP 服务, 需在“应用程序服务器”选项的 (1) 组件复选框中选择“文件传输协议 (FTP) 服务”进行安装。

(1) 备选答案:

- (2) A. ASP.NET  
 B. Internet 信息服务 (IIS)  
 C. 应用程序服务器控制台  
 D. 启用网络服务

【问题 2】(4 分)

在图 2-1 中, 在“输入此 FTP 站点使用的 IP 地址”文本框中应填入 (2), 默认情况下“输入此 FTP 站点的 TCP 端口”文本框中应填入 (3)。

【问题 3】(2 分)

在图 2-2 中, 如果 FTP 资源存储在 F 盘, 新建 FTP 站点的默认主目录为 (4)。

(4) 备选答案:

- (3) A. F:\inetpub\ftproot
- B. F:\ftp
- C. F:\ftp\root
- D. F:\inetpub\wwwroot

【问题 4】(4 分)

FTP 服务器配置完成后, 可以在网络上另一台 PC 中测试 FTP 是否配置成功。测试过程为: 在该计算机浏览器上输入 (5), 在出现 USER 提示时输入 FTP 服务器上计算机管理员名称和密码就可以登陆了。如果该 FTP 上开启了匿名访问功能, 在用户名处输入 (6), 密码处填写一个 Email 地址也可以登录。

(6) 备选答案:

- (4) A. anonymous
- B. user
- C. administrator

【问题 5】(3 分)

依据图 2-2 的配置, 该 FTP 服务器配置完成后, 用户可以上传文件吗? 为什么?

● 阅读以下说明, 回答问题 1 至问题 5, 将解答填入答题纸对应的解答栏内。

【说明】

某单位通过路由器实现 NAT 转换, 网络拓扑结构如图 3-1 所示。其中所有服务器和客户机都使用私网地址, FTP 服务器可对外提供服务。

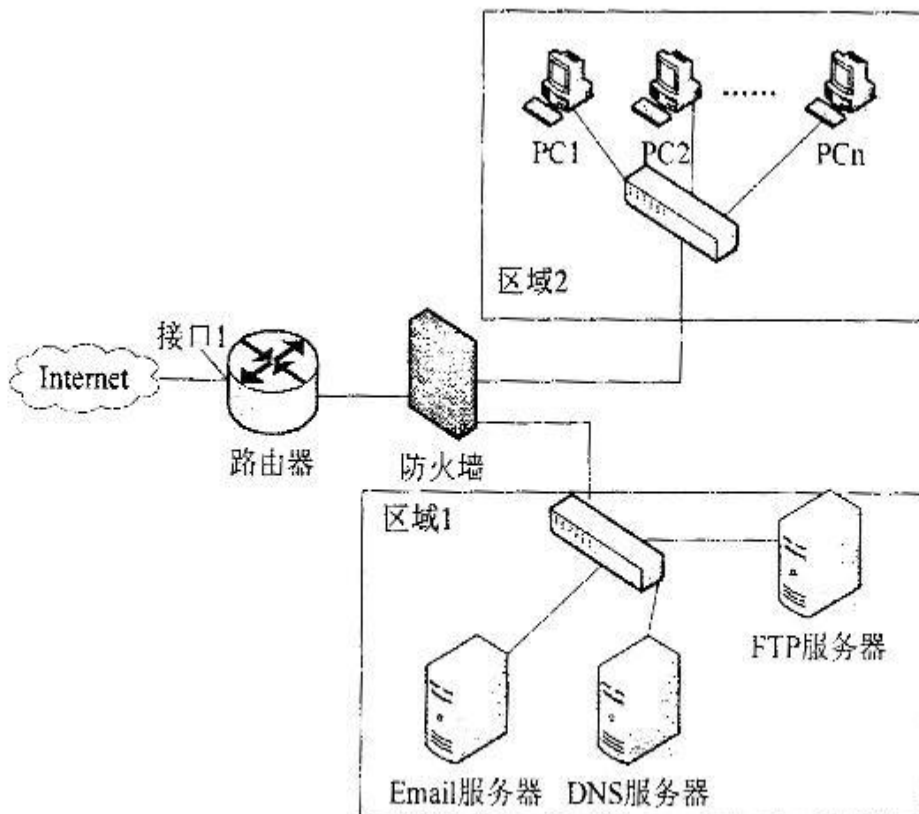


图 3-1

路由器 NAT 映射地址及对应域名如表 3-1 所示。

表 3-1

服务器名称	内网地址	外网映射地址	域名
FTP 服务器	192.168.1.2	61.11.52.99	ftp.test.com
DNS 服务器	192.168.1.3	61.11.52.100	

**【问题 1】** (4 分)

该网络中, 区域 1 是防火墙的 (1)。为使该企业网能够接入 Internet, 路由器接口 1 可以使用的 IP 地址是 (2)。

备选答案:

(1)

- (3) A. DMZ  
B. Trust 区域  
C. Untrust 区域

(2)

- (4) A. 10.1.1.1  
B. 61.11.52.101  
C. 172.30.1.1  
D. 192.168.1.1

**【问题 2】** (4 分)

若需要架设一台 Web 服务器对外提供服务, 域名为 www.test.com, 外网 IP 地址为 61.11.52.98, 内网 IP 地址为 192.168.1.4, 则 Web 服务器应该放置在 (3)。若内网用户可以通过域名正常访问该 Web 服务器, 而外网用户无法访问该服务器。经检查, Web 服务器的 DNS 记录配置正确, 则可能的原因是 (4)。

备选答案:

(3)

- (5) A. 区域 1  
B. 区域 2

(4)

- (6) A. 路由器上 NAT 表项配置错误  
B. DHCP 服务器配置错误  
C. Web 服务器未启动

**【问题 3】** (3 分)

若区域 2 中的计算机接入 Internet 时, 网络连接时断时续, 网络管理员利用 Sniffer 抓包工具分析区域 2 中的分组, 发现大量 arp 应答数据包占用了网络带宽, 则可能的故障原因是 (5)。为了排除故障, 网络管理员应采取的措施为 (6)。

(5) 备选答案:

- (7) A. 网络线路出现故障  
B. 网络中出现了 arp 病毒  
C. DNS 服务器配置错误  
D. 防火墙配置错误

**【问题 4】** (2 分)

某 Windows 客户端开机后无法上网, 其他计算机均能正常上网。经过检查, 该机网络协议相关配置均正确。使用 ping 命令测试 127.0.0.1 及 FTP 服务器连接, 结果如图 3-2 和图 3-3 所示, 则可能的故障原因是 (7)。

```
C:\Documents and Settings\Frank>ping 127.0.0.1

Pinging 127.0.0.1 with 32 bytes of data:

Reply from 127.0.0.1: bytes=32 time<1ms TTL=128
Reply from 127.0.0.1: bytes=32 time<1ms TTL=128
Reply from 127.0.0.1: bytes=32 time<1ms TTL=128
Reply from 127.0.0.1: bytes=32 time<1ms TTL=128

Ping statistics for 127.0.0.1:
    Packets: Sent = 4, Received = 4, Lost = 0 (0% loss),
    Approximate round trip times in milli-seconds:
        Minimum = 0ms, Maximum = 0ms, Average = 0ms
```

图 3-2

```
C:\Documents and Settings\Frank>ping 192.168.1.2

Pinging 192.168.1.2 with 32 bytes of data:

Destination host unreachable.
Destination host unreachable.
Destination host unreachable.
Destination host unreachable.

Ping statistics for 192.168.1.2:
    Packets: Sent = 4, Received = 0, Lost = 4 (100% loss),
```

图 3-3

(7) 备选答案:

- (8) A. Web 服务器未启动
- B. DNS 服务器未启动
- C. 客户端机器网络线路故障
- D. 客户端机器网卡故障

【问题 5】(2 分)

若某客户机使用 IE 可以正常访问网站, 而 QQ 软件不能联网, 可能的原因是 (8)。

(8) 备选答案:

- (9) A. DNS 服务器配置错误
- B. QQ 软件代理配置错误
- C. 客户端机器网络线路故障
- D. 客户端机器网卡故障

● 阅读以下说明, 回答问题 1 至问题 3, 将解答填入答题纸对应的解答栏内。

【说明】

某公司通过服务器 S1 中的“路由和远程访问”服务接入 Internet 拓扑结构如图 4-1 所示。

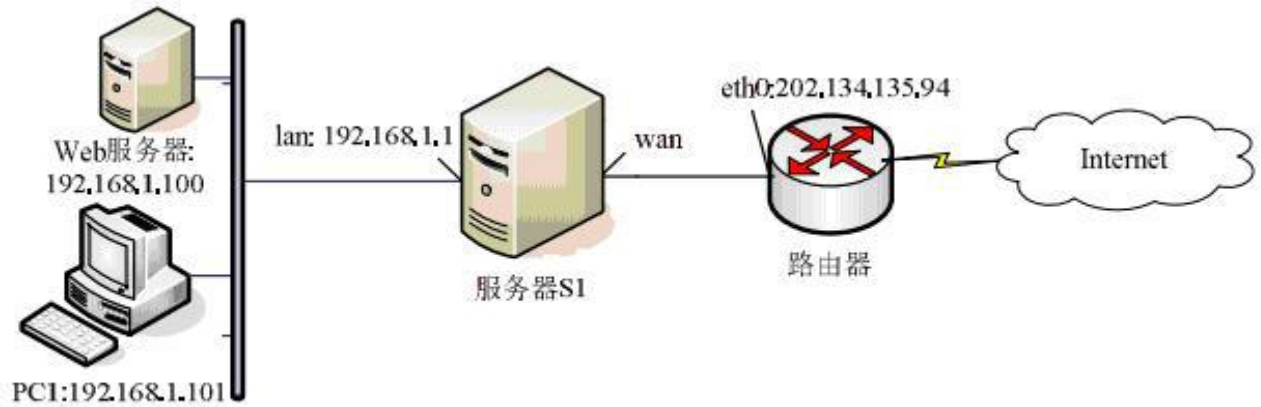


图 4-1

其中，服务器 S1 的操作系统为 Windows Server 2003，公司从 ISP 处租用的公网 IP 地址段是 202.134.135.88/29。

【问题 1】（4 分）

对服务器 S1 进行配置时，打开“NAT/基本防火墙”配置窗口，在图 4-2（a）、（b）、（c）中，配置 lan 接口的是（1），配置 wan 接口的是（2）。



图 4-2 (a)

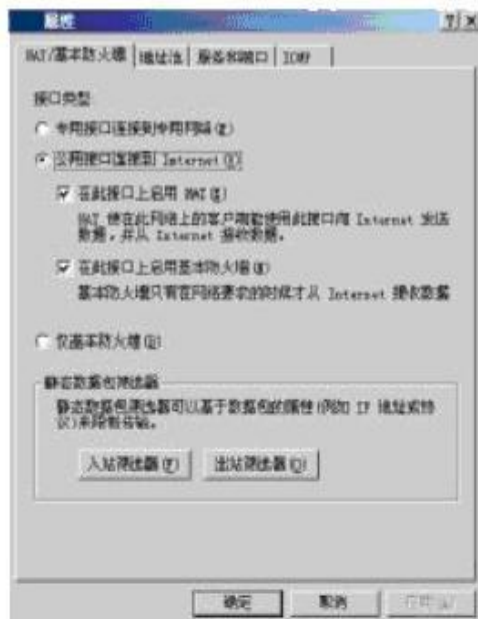


图 4-2 (b)



图 4-2 (c)

【问题 2】 (8 分)

为保证内网 PC 可以访问 Internet, 图 4-3 所示 wan 接口的地址池中, 起始地址为 (3), 结束地址为 (4)。



图 4-3



图 4-4

如果内网中 Web 服务器对外提供服务的 IP 地址是 202.134.135.92, 则需要在图 4-4 中“保留此公用 IP 地址”文本框中填入 (5), “为专用网络上的计算机”文本框中填入 (6)。



图 4-5

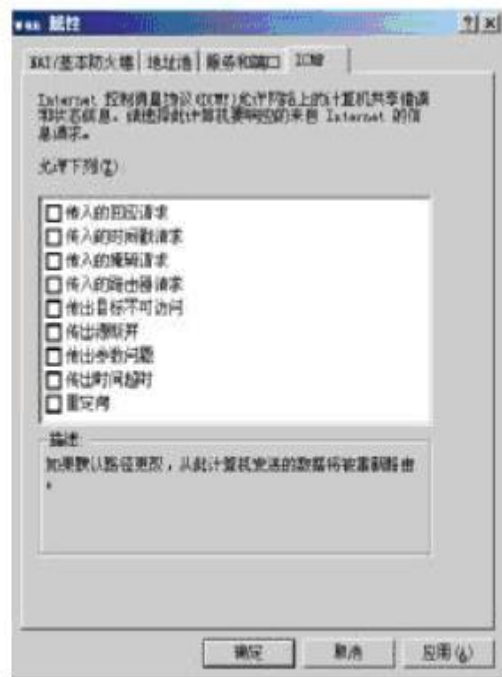


图 4-6

**【问题 3】** (3 分)

为保证 Web 服务器能正常对外提供服务, 还需要在图 4-5 所示的“服务和端口”选项卡中勾选 (7) 选项。如果要让来自 Internet 的 ping 消息通过 S1, 在图 4-6 中至少要勾选 (8) 选项。



- 阅读下列说明, 回答问题 1 至问题 4, 将解答填入答题纸对应的解答栏内。

**【说明】**

以下是用 ASP 实现的一个网上报名系统。用 IE 打开网页文件“index.asp”后的效果如图 5-1 所示。

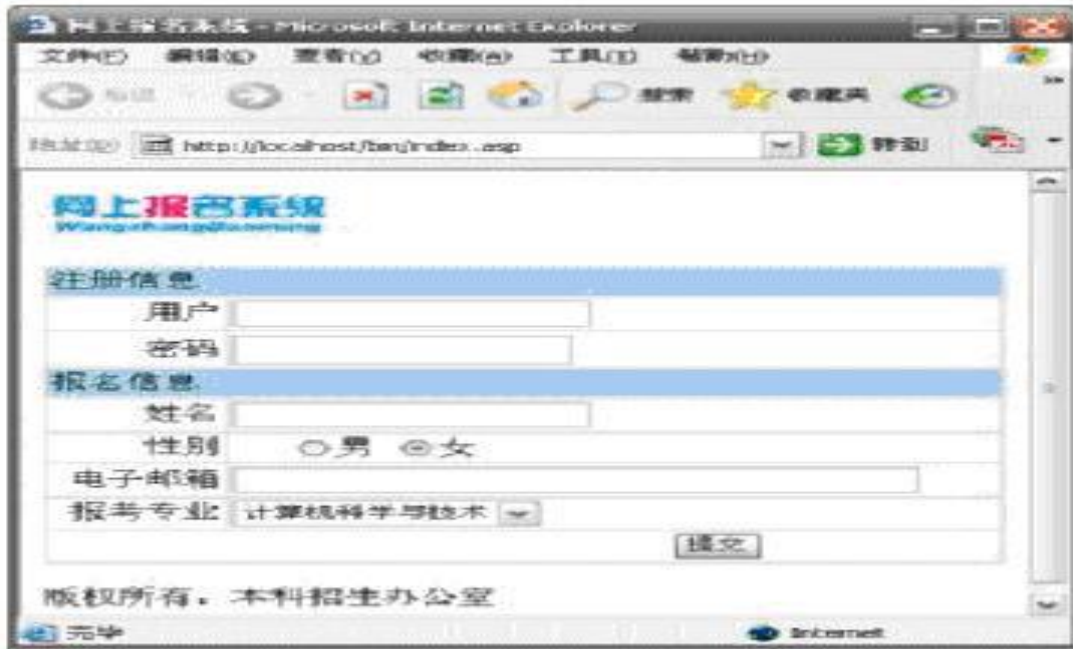


图 5-1

**【index.asp 文档的内容】**

```

<%
set conn=server.CreateObject ("adodb.connection")
conn.open" driver= {Microsoft Access driver (*.mdb)};dbq="&server.mappath ("date/date.mdb")
exec="select * from webset"
set rs=server.CreateObject("adodb.recordset")
rs. (1) exec, conn, 1, 1
%>
<head>
<title><%=rs("webname")%> </title>
</head>
<html>
" alt="" winth="120" heigh="40" border="0"/>
<form action="register.asp" method="post" name="myform">
<table width="100%" border="0" align="center" cellpadding="2" cellspacing="1">
<tr>
<td colspan="4" align="left">注册信息</td>
</tr>
<tr>
<td align="right" bgcolor="#FFFFFF">用户</td>
<td colspan="3" bgcolor="#FFFFFF">
<input type=" (2) " name="uname" value="<%=uname%>">
</tr>

```

```

<tr>
  <td align="right" bgcolor="#FFFFFF">密码</td>
  <td colspan="3" bgcolor="#FFFFFF"><input type="password" name="psd" /></td>
</tr>
<tr>
  <td colspan="4" align="left">报名信息</td>
</tr>
<tr>
  <td align="right" bgcolor="#FFFFFF">姓名</td>
  <td bgcolor="#FFFFFF"><input type="text" name="un" /></td>
</tr>
<tr>
  <td align="right" bgcolor="#FFFFFF">性别</td>
  <td bgcolor="#FFFFFF">
    <input type="radio" name="xb" value="male" />男
    <input type="radio" name="xb" value="female" checked="checked" />女
  </td>
</tr>
<tr>
  <td align="right" bgcolor="#FFFFFF">电子邮箱</td>
  <td bgcolor="#FFFFFF"><input type="text" name="email" size="40" /></td>
</tr>
<tr>
  <td align="right" bgcolor="#FFFFFF">报考专业</td>
  <td bgcolor="#FFFFFF">
    <select name="zy">
      <option value="2000">计算机科学与技术</option>
      <option value="2001">电子工程</option>
      <option value="2002">通信工程</option>
    </select>
  </td>
</tr>
<tr>
  <td colspan="4" bgcolor="#FFFFFF">
    <input type="submit" name="tijiao" value="提交" />
  </td>
</tr>
</table>
</form>
<tr><td colspan="4"><!--rs("copyright")--></td></tr>
<!--rs.close__ (5) __-->
%>
</html>

```

**【问题 1】** (2 分)

为程序中空缺处 (1) 选择正确答案。

备选答案:

- (5) A. Open  
B. Run  
C. Execute  
D. Dim

【问题 2】 (10 分)

为程序中空缺处 (2) ~ (6) 选择正确答案。

备选答案:

- (6) A. Text  
B. Submit  
C. Password  
D. Radio  
E. Checkbox  
F. Option  
G. Select  
H. Reset

【问题 3】 (2 分)

该网页连接的数据库类型是 (7)。

备选答案:

- (7) A. Oracle  
B. SQLServer  
C. Access  
D. DB2

【问题 4】 (1 分)

HTML 文档中的 <table> 标记的 cellpadding 属性用于定义 (8)。

备选答案:

- (8) A. 内容对齐方式  
B. 背景颜色  
C. 边线粗细  
D. 单元格边距